



と  
い  
ろ  
通  
信

2024年  
夏号

8月1日発行  
Vol. 58

## 一気にふり返った

急成長を見せるYちゃん。作業所業務などで大活躍です。何か仕事を頼むと、「はい」といい返事。そして、駆け足で仕事します。「今日の振り返り」には、毎日「楽しい楽しい。仕事楽しい」と書いています。

ところが、

調子にのってしまったのでしょうか？他の人たちから不満の声が聞こえてきました…

事件やトラブルが続出です。1つひとつ関係者を呼んで話を聞いてみます。

例えばYちゃんが、ふりかえり（毎日振り返りを書いている）で「SさんがTさんに爪でひっかいてやろうかと言った。怖い」といじめの報告が書かれています。関係者みんな呼んで聞いてみると、

Tさんが「かゆい背中がかゆいと言った」Sちゃんが「俺が爪でひっかいてやろうか？」と親切に言ったと話します。

「親切に言ったの？」それでは、「かいてあげようか？」って言った方がよかったねえ等と話し合い…。そして、Yちゃんに伝えました。「Yちゃんの伝え方だとSちゃんが悪いひどいいじわるな人に思える。Yちゃんは、Sちゃんのことを意地悪な人と思わせてやろうと思ったわけじゃないだろ？」等と話合っていました。

さて、この日、成年後見の弁護士さんとの面談中。この報告をしてYちゃんに確認をとると、「うちの兄弟みたいに私が悪い人になったらいけんけえ。先生が教えてくれた。私、悪い人になりたくない。姉に殺されかけた。私を押さえて、包丁を持って…」と一気に、十人十色に来るまでの経緯を話し出したのです。今日の一件から一気に、自分の人生を振り返ったのです。そして、ひどい仕打ちを受け、虐待を受けて、命からがら、関係機関に駆け込んだこと。初めて自分の言葉で自分に起こったことを語り始めました。

思えばYちゃんは、入所当初、保育園児くらいの発達でした。理解力も弱く、何が本当で何が漫画やテレビの話かわからない様子。話をして「はい」と返事はするが、返事だけで、理解できていない様子。お金の計算もできなくて、大量に買ってレジでお金がないと返す。招待されていない同級生の家に行って怒られる。嘘をつく。…。大変な状況でした。お金の数え方を手取り足取り教え、日常生活で大切なことを一つひとついねいに伝えていく…。一步一步の歩みでした。そして今日、一気に視界が晴れたかのような出来事がおこったのです。

こんなことがあるから人生はすごい！

2023 年度総会報告 (6 月 22 日開催)

新年度役員

理事 青柳亮治・岸本美鈴・竹内昭夫・田中暁・田中俊一・長谷川浩司・松本五郎 (50 音順)

監事 加藤洋子・坂根政代 (敬称略)

事業報告・会計報告が行なわれ、承認。会計監査報告。そして次年度の案が承認されました。

長年役員を引き受けて下さった、坂出さん、國廣さんありがとうございました。今後ともよろしく願い致します。

NPO 法人十色 理事長 岸本美鈴

よっこらしょ

456

グループホーム  
知的、精神の手帳がある方



ホームの隣の家に猫ちゃんがあります。Sちゃんは猫が好きで毎日のように猫ちゃんに声かけています。ほんなら、隣の猫ちゃんの飼い主から素敵なお提案。「海外旅行に行くからSちゃん預かって」。「わ〜い。」とSちゃん快諾。そして、責任もって一週間預かりました。最初は私たちスタッフも心配でそーっと、様子見に行っていましたが、お世話をしている姿に納得・安心して任せることができました。自分にまかせてもらって、やり遂げるという体験。きっとSちゃんに大きな自信をもたらしたことでしょう。今後のSちゃんの変化が楽しみです。



社地区のお祭りのような運動会。急遽ベストリレーの選手が足りないと区長さんが利用者S君に依頼。大喜びでアンカーを走りました。そして転びました！でも、鹿の子集落は総合優勝しました。歓喜にわきました！！その輪の中にいるS君。運動会が大好きだけれど、年々年と共に出場できる種目が少なくなり、もうすぐ、選手として依頼はなくなっていくでしょう。年はとりたくないが、そういうもんです。3つも4つも選手として出ている、やがて一つも出場依頼がなくなるのです、悲しいけれど、そういうものです。だからこそ、選手として活躍できた喜びを分かち合いたい！

文/岸本 美鈴



# なんやこの 作業所

就労継続支援B型事業

★働く、内職、農業など

生活介護事業

★アート、ラジオ体操など訓練・リハビリ

## 生活介護

今年も、らっきょうの根切り作業をしました。粒が大きく、作業はしやすかったです。後半は雨の影響で砂がつき、包丁が切れにくくなりました。おいしいらっきょうができるといいですね。

文/小谷尚久



## 作業所のコミュニケーション

現在作業所では生活介護、就労B型、各7名ずつ合わせて14名の方が利用されています。

皆様一人一人異なる障がいを抱えておられます。通所するだけで精一杯の方、毎日楽しみに通う方、今日もアートを頑張るぞと目標を持って通われる方、各々好きな事をして過ごされます。

生活介護でのある日の事、利用者さんが「コホッコホツ」と咳をされました。するとすぐに席を立ち、近づいて背中をさすってあげる人がいます。いつも無口なんだけど、皆が笑っているのを見て自分も笑い出す人、同じ空間に居ながら各人思い思いの過ごし方をしています。(隣のページに続く→)



東京からデザインの先生が来られました

## B 型

(→隣のページから)一方、就労B型では皆さんが一緒に内職をします。上手く出来ない人がいると、心配げに見ている人。立ち上がって教えに行く人がいます。

また、決まりを守らない人がいると正義感を発揮して「これはいけんでえ」と注意をする人も出てきます。

スタッフが指示したわけでもなく、ごく自然に出来ている。素敵な風景だと思いませんか。

文/安東 文枝



就労も生活介護も皆で協力して  
田んぼの手植えをしました

今年の夏は木口福祉財団からの助成もあり、十人十色に新しい仲間、アイガモロボと溝切機のノルタンがやって来ました！アイガモロボは田んぼの除草作業をお手伝いしてくれる頼もしい味方です。ただ今年初めての導入で不慣れな事も多く草が大発生…来年からの活躍に期待です。

文/岸本 一平



# ちゃんちゃん

「ちゃんちゃん」は、近隣の高齢者の方に利用して頂いています。宿泊の方、通いの方、訪問の方…それぞれの利用者さんに合ったサービスを提供しています。

小規模多機能型居宅介護  
介護予防小規模多機能型居宅介護事業所



## 散歩

Iさん、「一緒に散歩に行きましょう」ちゃんちゃん出発～因幡社駅まで楽しい散歩コースでした



## ドライブ

Tさん「ドライブに行きたいなー」「若い頃主人が若桜の弁天饅頭を買ってきよーった」「今も店あるか？」じゃあ若桜まで行ってみようドライブに行きました



Iさん 87才

Mさん 94才

お誕生日おめでとうございます！これからもお元気でいて下さいね。



べっぴんさんにしてね

任せて下さい

7月14日は犬山神社の夏祭りでした。

雨の為参加できなかったTさんでしたが職員からうちわを渡され祭りの様子を聞くとなつかしうに「うんうん」と聞いておられました。



## 散髪

定期的に散髪屋さんが来てくださいます。散髪中ウトウト居眠りされる方あり。「べっぴんさんにしてね」と笑いあり。すっきりされて皆さんうれしそうです。

# 邂逅

このページでは十人十色と交流のあった方々の思い出を紹介させて頂いております。



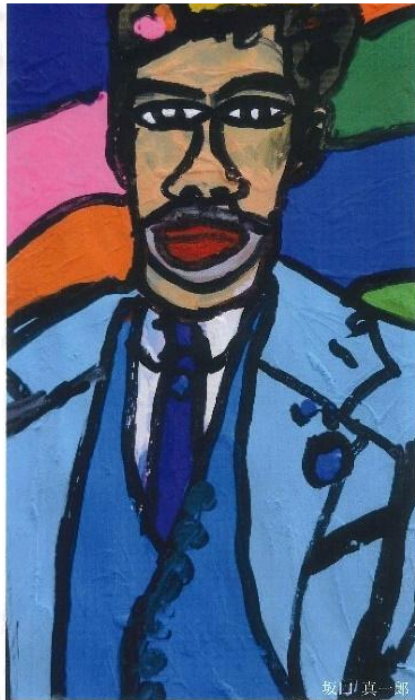
7月11日(木)14:00~

「社会を明るくする運動」in 西伯郡の式典後に、岸本美鈴理事長の講演の依頼がありました。789 作業所も久々の物品販売を行いました。規模の大きい会だったので、米子から十人十色応援団の加藤洋子さんにも参戦していただきました。久しぶりの出店だったので緊張しました。どの商品を持って行くかが悩みどころで、米、みそ、らっきょう漬け等の作業所一押しの商品は外せないし、でも大山町は米どころだしなあ…等、色々考えて選びました。当日は、先方の司会の方に作業所の紹介をして頂きました。一押しの「ありがとうみそ」「楽今日らっきょう」は完売！お米も思っていたより売れ、その他の商品も沢山買って頂きました。来場された皆様には感謝、感謝です。ご協力ありがとうございました。

文/南場 峰子

鳥取市にある渡辺美術館で「夏のかがやき展」が開催され、

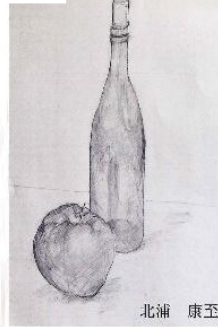
789 作業所の利用者さんの作品も沢山展示されました。



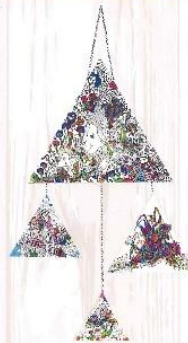
坂口 真一郎



米山 悠一



北浦 康五



岸本 拓也



パニーウさこ

## 第11回 夏のかがやき展

障がいをお持ちの方々の作品

2024 6.15 日 → 7.14 日

※ 火曜日休館

 渡辺美術館  
WATANABE MUSEUM OF ART

入館料 障がい者200円(会期中の特別料金・介助者は1名のみ同額)  
一般900円/高次生500円/小中学生300円/高齢者(65才以上)800円

住 所 鳥取市堂寺 53 番地  
TEL・FAX (0857)24-1132 HP <https://watart.jp>  
時 間 平日 10 時～15 時 土日祝祭日 10 時～17 時



日 時 6月29日(土)  
PM 1 時～2 時30 分  
講 師 田中光恵先生  
参加料 無料(ただし入館料はあります)  
定 員 7 名まで  
(障がいをお持ちの方参加可)

ワークショップ  
和紙で鉄線の花作り

### 観に行った職員の感想

日本海新聞の情報ページに、渡辺美術館「夏のかがやき展」の事が掲載されており、十人十色の皆さんの作品を見に行きました。

沢山の施設より色々な作品が展示されました。手で編んだセーター、毛糸で作った花、様々な絵、書。皆さんの作品が個々に輝いて素晴らしい作品ばかりでした。

私の眼には十人十色の4人の方たちの作品が最高に素晴らしく映り感動しました。4人それぞれ、色使いがとても綺麗で個性がありコツコツと努力された作品ばかりでした。



本夜本昼は不定期に開催しています  
 どなたでも参加出来ます。好きな本、  
 お気に入りの本を一冊持ってきて下さい。  
 夜に開催は本夜、昼に開催は本昼。読書会。

やあ、本昼は面白い！！

利用者さんたちの一言ひとことにみんな  
 の変化や日常が見える。

河原さんの本が偶然2冊（別々の人か  
 ら）。聞けば、アイヌの紙芝居も練習し  
 ているという。保育園などによみきかせ  
 や紙芝居をしに行きたいねと語りあう。

文/岸本 美鈴



「漢字脳活パズル」「一か月献立カレンダー」「源氏物語  
 の楽しみ方」（林望著）「本物には愛がある」（黒柳徹子  
 著）「他働性障害」「海のカムイ山のカムイ」（共に河原  
 清夫著）「虎に翼」

おいしそうな料理本に心魅かれた人。漢字ドリルへの挑  
 戦を試みた人。放送中のドラマへの興味から関連した本  
 へと誘われた人。寄贈された河原清夫さんの詩集と川柳  
 を偶然手にした二人。川柳面白い！

文/畑上 公子

## 2024年2月～4月までの行事

5月

- 1日 ご亭めしスタッフ会議
- 9日 ホーム456スタッフ会議
- 16日 789作業所スタッフ会議
- 17日 成年後見人さん来所、面談
- 26日 鹿の子いきいきサロン



6月

- 2日 社地区運動会に参加
- 4日 十人十色防災会議
- 6日 十人十色防災訓練
- // ホーム456スタッフ会議
- 7日 789作業所で田植え
- 10日 鳥取大学生見学の為来所
- 12日 ちゃんちゃんスタッフ会議
- 20日 789作業所スタッフ会議
- 21日 成年後見人さん来所、面談
- 22日 十人十色理事会、総会
- 26日 ちゃんちゃん運営推進会議
- 30日 鹿の子いきいきサロン

7月

- 4日 ホーム456スタッフ会議
- // 虐待防止委員会
- 11日 西伯郡にて岸本理事長講演
- 14日 犬山神社の夏祭りに参加
- 18日 789作業所スタッフ会議
- 19日 成年後見人さん来所、面談



ご亭めし契約終了に伴い、8月いっぱいまで終了することになりました。地域の拠点であった店舗の閉鎖。なんとか地域活性のために拠点をと再生し「ご亭めし」を立ち上げたのが10年前のことです。この10年の間には全国（いえいえ世界中？）から多くの方々に来ていただきました。特に「人権学習」の一環で、しょうがいの方々との交流や、理事長講演などとセットで、ご亭めしの食事も取っていただきました。100を超える団体の皆様におこしになっていただきました。ご支援ありがとうございました。

ご亭めしは役割を終えて、十人十色はまた新たな活動へと模索を続けます。

鳥取県主催のふるさと納税「ギフ鳥」から  
寄付をお願いします！

目標  
550万円

## ご寄付の使い道

### ■「ちゃんちゃん」の屋根補修



小規模多機能居宅介護事業所「ちゃんちゃん」は、開設から12年が経過し、毎年の大  
雨や大雪によりいたみが激しく老朽化が進んで  
います。

### ■アート活動の費用



アート活動は利用者  
にとって生きる活力に  
もっており、継続的  
に活動するためには材  
料費や展示会の費用が  
必要です。

●一口5000円からご寄付頂けます。●寄付額は所得税の控除対象になります。

屋根の補修	500万円
アート活動の費用	50万円

寄付はこちらから▶



ギフ鳥についての詳しい説明はこちらの QR コードからご覧ください。  
(<https://www.pref.tottori.lg.jp/303522.htm>)

## ご寄付ありがとうございました (令和6年4月29日～令和6年8月1日迄)

中尾修様、田中暁様、竹内昭夫様、坂出節子様、岸本美鈴様

【ギフ鳥より】

長友久美子様、光浪房夫様、吉田拓野様、小谷唯様、加藤とし江様、小金澤実様、國廣正様、下田樹人様、山末敏子様、福壽みどり様、中尾和則様、尾崎真理子様、米花美枝子様、大北健一様

【ゆうちょより】

牧谷恵様、匿名希望 W 様、匿名希望 S 様、吉川喜美代様

<継続寄付ありがとうございます！>

青柳順子様、西尾千代美様、岸本美鈴様、森井麻貴様

継続寄付はホームページからしていただけます。  
どうぞよろしく願いいたします。

編集後記…夏になり、毎日のように真夏日が続き、雨が降ったと思えばバケツをひっくり返したような土砂  
降りばかり…。なんだかお天気的神様も随分大雑把になられたなと思う日々です。体調管理  
に気を付けて過ごしたいものですね。 岸本 一平